



**M A I R I E D E
F O U R Q U E V A U X**



Plan d'Education Du Territoire (PEDT) de FOURQUEVAUX

Années 2022-2025

Le territoire

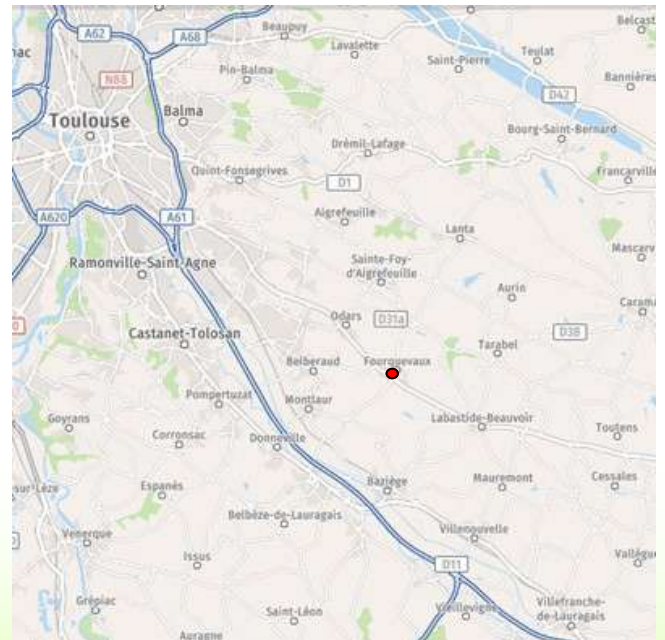
FOURQUEVAUX:

Commune rurale du Lauragais, située à la périphérie de l'agglomération Toulousaine.

Le centre du village, est en retrait par rapport aux grands axes routiers (D2 et D31), lui apporte calme, sérénité.

La Commune fait partie de la Communauté d'Agglomération du Sud-Est Toulousain (SICOVAL).

Le SICOVAL regroupe 36 communes du Lauragais.



Le territoire

EVOLUTION:

Sa situation géographique et son « bon vivre » rendent FOURQUEVAUX très attractif.

Sa population, avoisinant les 800 habitants va connaître une forte augmentation dans les 2 années à venir.

La construction d'une centaine de nouvelles habitations sur deux projets de lotissements ainsi que des divisions parcellaires vont permettre d'accueillir de nouvelles familles.

La commune va devoir s'adapter à cette évolution :

- Agrandissement et réhabilitation de l'école;
- Accueil de structures pour la petite enfance;
- Accompagnement des jeunes du territoire;
- Création d'habitats adaptés pour nos séniors.

Les équipements

La Commune dispose sur le territoire :

- Une école, comprenant 4 salles de classe dont une réservée à l'ALAE car inoccupée, une bibliothèque, une salle de jeu ALAE en mezzanine, un dortoir, une salle de motricité, un réfectoire et une cuisine, une cour de récréation,

Équipements à proximité et accessibles par un cheminement piétonnier sécurisé:

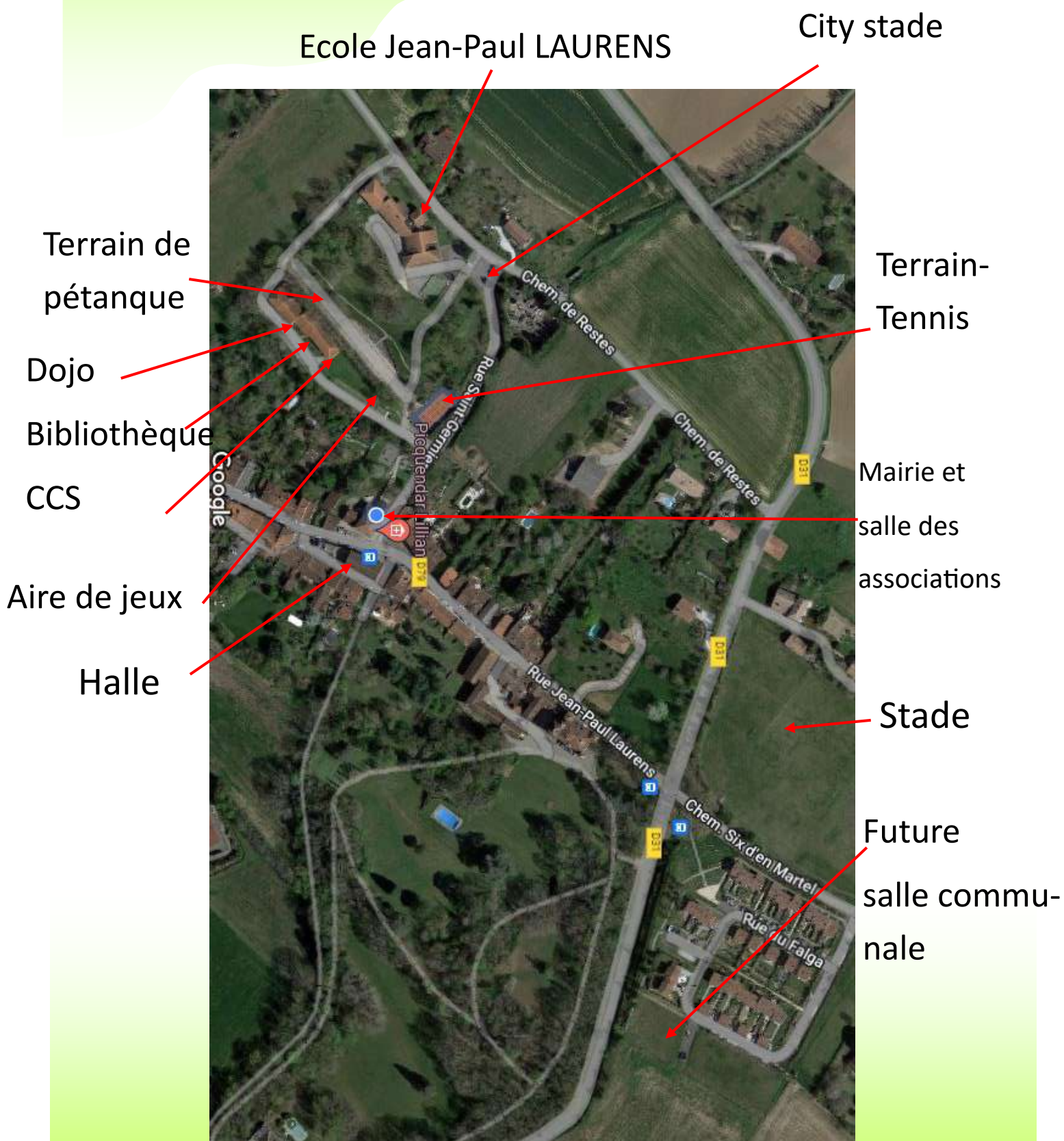
- Un city stade accolé à l'école,
- Une prairie enherbée et arborée en contrebas de l'école,
- Un terrain de pétanque,
- Un cours de tennis,
- Un Dojo,
- Une salle culturelle et sportive CCS,
- Une bibliothèque municipal,
- Une aire de jeux,

Équipements situés dans un périmètre d'1km maximum:

- Des salles associatives au 1er étage de la mairie,
- Une halle couverte,
- Un stade prochainement agrémenté d'un terrain de tir à l'arc, d'un parcours sportif et une future salle associative.

Les équipements

Plan de situation :

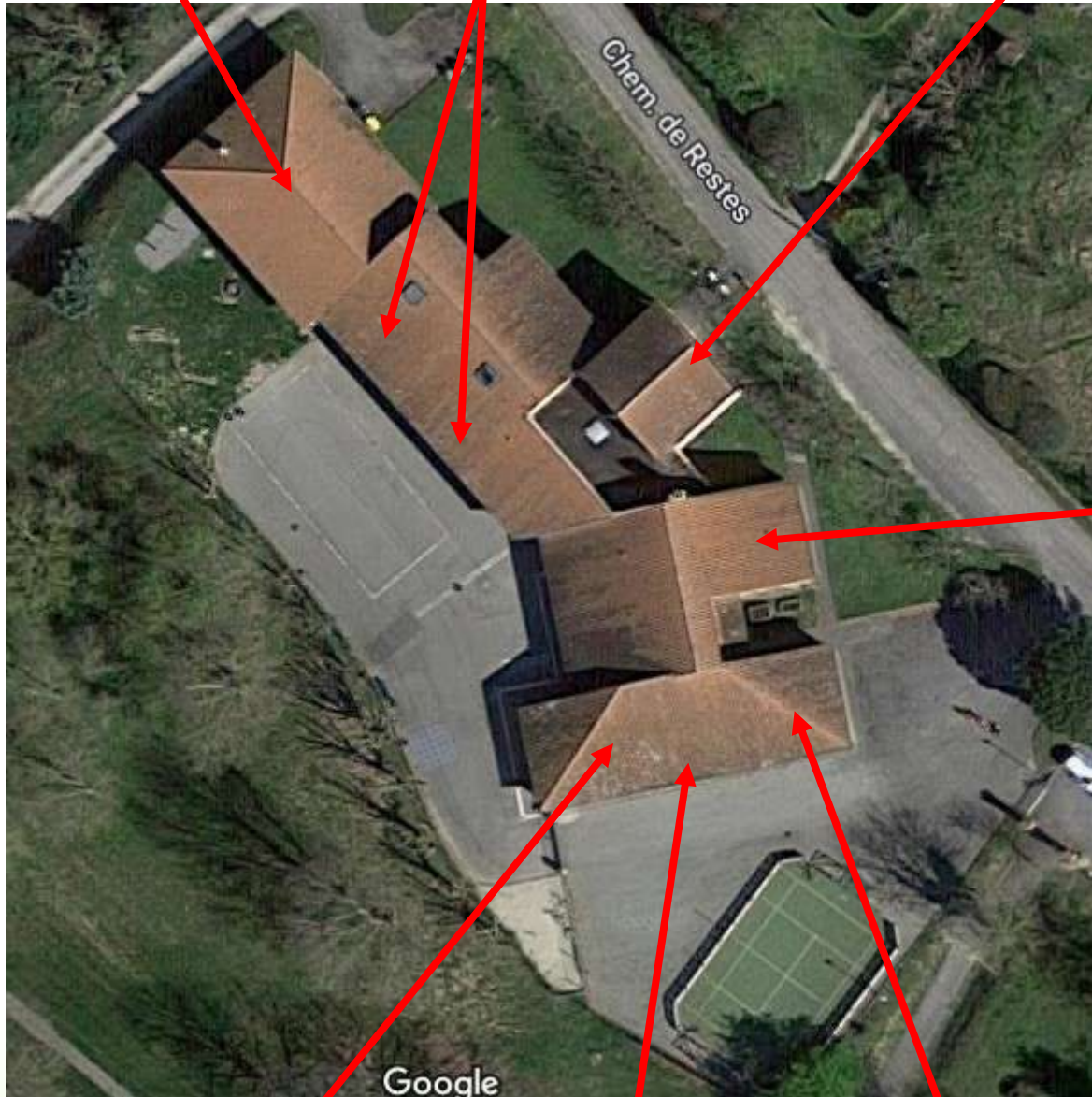


L'école

Cuisine et réfectoire

2 salles de classe
élémentaire

Bibliothèque et
mezzanine ALAE



Salle
ALAE
ou
Salle
de
classe

Salle de classe
maternelle

Dortoir

Salle de
motricité

Les constats

PETITE-ENFANCE DIAGNOSTIC :

Notre commune, en plein développement, souffre du manque de places d'accueil pour les enfants de 0 à 3 ans, suite à l'arrêt d'activité des assistantes maternelles dans la commune.

De nombreuses jeunes familles viennent s'installer dans le village et peinent à trouver des structures d'accueil ou une assistante maternelle proche de leur domicile.

Nous projetons d'accueillir une micro-crèche sur un terrain mitoyen du groupe scolaire afin d'offrir aux familles un accueil à proximité de l'école et de faciliter l'organisation familiale.

Une Maison d'Assistants Maternelles devrait aussi voir le jour sur la commune, dans un autre secteur. Elle serait implantée à proximité du nouveau lotissement et au cœur de logements seniors afin de favoriser les rencontres intergénérationnelles.

A ce jour, les enfants de 0 à 3ans n'étaient pas inclus dans le PEDT 2018/2021.

Les constats

ENFANCE:

Evolution des effectifs:

année	18/19	19/20	20/21	21/22	Prévisions 22/23
Nombre d'enfants scolarisés	85	73	73	70	76 ↗

Une augmentation importante des effectifs scolaire est attendue avec l'arrivée de nouvelles familles sur le lotissement et les nombreuses divisions parcellaires.

Un projet de réhabilitation et d'agrandissement est en cours . Nous projetons de nouvelles salles de classes ainsi qu'un espace dédié à l'ALAE et un agrandissement de la cour.

Nous accueillons de plus en plus d'enfants différents, avec des caractéristiques propres à chacun, des rythmes et des besoins d'encadrement et d'accompagnement différents.

Une des priorités du PEDT sera de prendre en considération chaque enfant et de s'adapter à son développement, respecter la personnalité et le rythme de chacun tout en vivant en collectivité.

Organisation de la semaine scolaire

Attente de la validation des nouveaux horaires par le DASEN.

	LUNDI	MARDI	MERCREDI	JEUDI	VENDREDI
7H30 8H50	ALAE	ALAE	ALAE	ALAE	ALAE
8H50 12H	CLASSE	CLASSE	CLASSE	CLASSE	CLASSE
12H 13H50	ALAE	ALAE	GARDERIE 12H/13H	ALAE	ALAE
13H50 16H15	CLASSE	CLASSE		CLASSE	CLASSE
16H15 18H30	ALAE	ALAE		ALAE	ALAE

Organisation du mercredi

	MERCREDI	
7H30 8H50	ALAE	
8H50 12H	CLASSE	
12H	GARDERIE 12H/13H	Départ en bus pour le centre de loisir d'ODARS
13H50 16H15 16H15 18H30		REPAS et CLSH à ODARS

Tarifs

Tranche QF	<i>Par enfant seul</i>			<i>Par enfant - Tarif famille</i>		
	Matin	Midi	Soir	Matin	Midi	Soir
0-499	0,3€	0,3€	0,6€	0,18€	0,18€	0,37€
500-799	0,36€	0,36€	0,73€	0,25€	0,25€	0,50€
800-1099	0,46€	0,46€	0,92€	0,32€	0,32€	0,64€
1100-1399	0,55€	0,55€	1,10€	0,36€	0,36€	0,72€
1400-1999	0,65€	0,65€	1,28€	0,42€	0,42€	0,84€
2000 et +	0,72€	0,72€	1,45€	0,48€	0,48€	0,96€

Une évolution tarifaire est à l'étude.

Les constats

JEUNESSE:

Les collégiens, accueillis au collège Jacques PREVERT de Saint- Orens, les lycéens , accueillis au lycée Pierre-Paul RIQUET de Saint- Orens et tous les jeunes de 11 à 18 ans de la commune, scolarisés dans des collèges et lycées hors secteur ne faisaient pas parti du public concerné par le PEDT 2018-2022.

Or, le village compte de nombreux jeunes, très présents et très investis, mais peu d'activités culturelles et sportives leur sont proposées. Ils se rendent donc dans les communes voisines pour les pratiquer.

Lors de différentes rencontres, ils nous ont fait part de leurs besoins et de leurs envies:

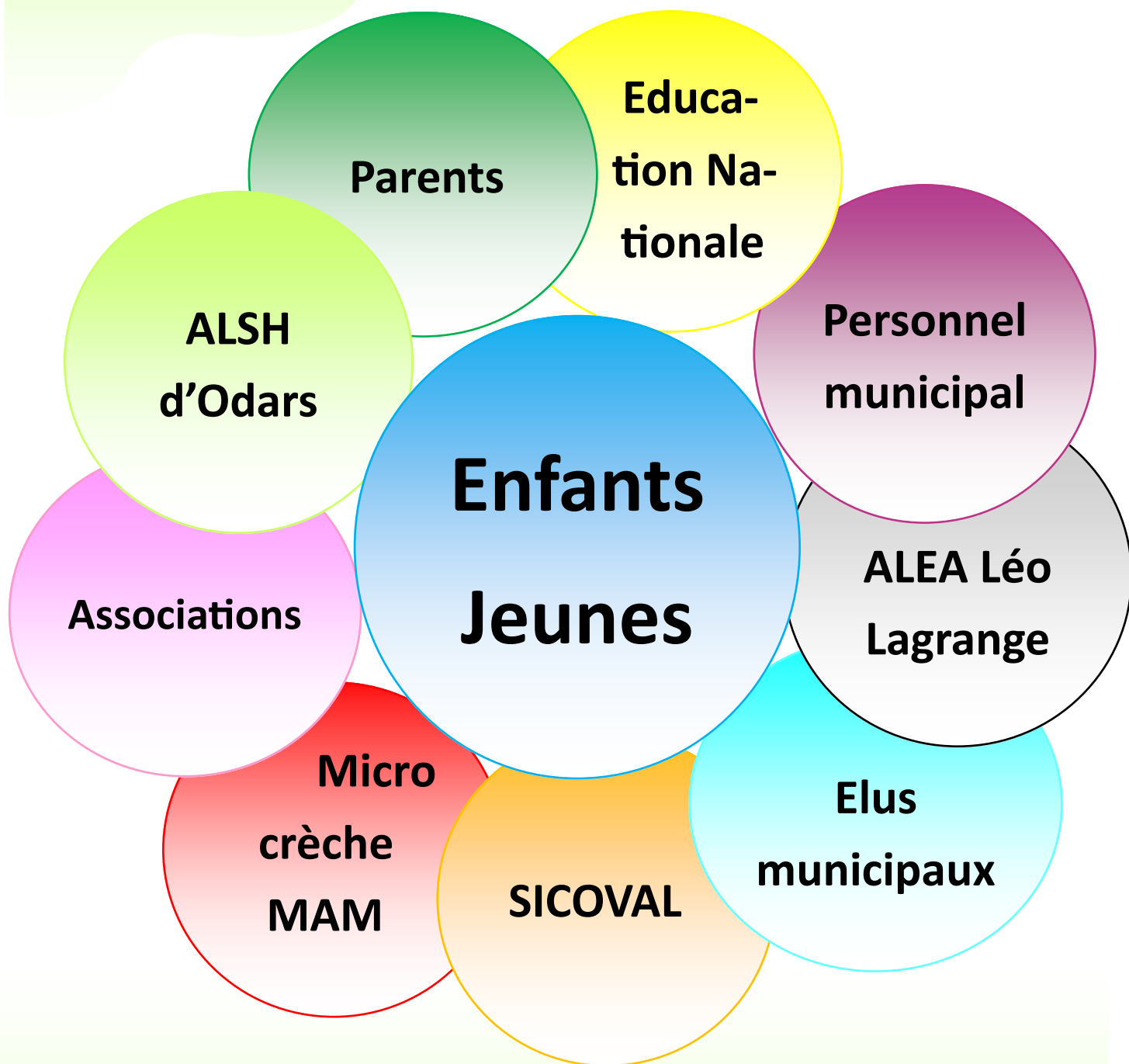
- Se retrouver et avoir un espace qui leur est dédié.
- Organiser et participer à des manifestations sportives et festives.
- Avoir un espace sportif adapté à leur âge.
- Avoir plus de transports et des axes sécurisés pour les déplacements à vélo.

Les acteurs du PEDT

- Les membres signataires du PEDT
 - la Direction Départementale de la Cohésion Sociale,
 - la Caisse d'Allocations Familiales,
 - l'Education Nationale circonscription de Castanet-Tolosan
- La directrice et les enseignants de l'école Jean-Paul LAURENS ,
- La directrice de l'ALAE Léo LAGRANGE,
- Les représentants élus des parents d'élèves,
- La directrice de l'ALSH d'ODARS,
- Les présidents des associations: AFTL, ALEF, AMPF, ASCF, Angie-Danse, CALIF, Pétanque Fourquevaux, le Réveil de Fourquevaux, Tennis club de Fourquevaux, Ô cœur du souffle, le Jardin d'Espirac, Forme et Fitness, Yoga...
- La responsable de la bibliothèque municipale
- Les élus membres de la commission petite-enfance/ scolaire et de la commission jeunesse..

À venir: la directrice de la micro-crèche et les assistantes maternelles de la MAM.

Les acteurs du PEDT



Le PEDT permettra de tendre vers une construction partenariale et de créer une réelle coopération afin de fédérer l'ensemble des acteurs du territoire autour d'enjeux éducatifs et de défis partagés.

Objectifs du Projet éducatif

- **Favoriser le vivre ensemble pour développer la notion de respect et de solidarité:**

Encourager la solidarité positive ainsi que la notion de responsabilité pour permettre à chacun d'avoir un rôle à jouer à l'égard des autres et de trouver sa place au sein d'un collectif pour une vie collective harmonieuse.

Pistes d'actions :

- * Encourager les projets favorisant le vivre ensemble, la relation à l'autre: médiation par les pairs, sensibilisation à la question de la différence, égalité et mixité filles-garçons, sociale et culturelle.
- * Education à la citoyenneté, aux valeurs de la république, à la laïcité, droits de l'enfant.
- * Sensibiliser les enfants au harcèlement: apprendre à identifier une situation de harcèlement, les conséquences sur les victimes et les gestes à adopter. (en lien avec le programme PHARE de l'Education nationale)
- * Améliorer l'accueil des enfants et des jeunes en situation de handicap dans l'accueil de loisirs, l'école et renforcer l'accompagnement des familles et des professionnels municipaux.
- * Pérenniser et développer les actions Intergénérationnelles, notamment avec l'AMPF et l'AFTL.
- * Mettre en place des passerelles pour que chaque tranche d'âge puisse découvrir le nouvel environnement dans lequel elle évoluera l'année suivante.
- * Associer les enfants et les jeunes à la vie de leur structure (école, accueil périscolaire, vie du village, festivités..) en libérant la parole et l'expression de leurs envies .

Objectifs du Projet éducatif

• Développer la pratique sportive et l'éveil culturel

Favoriser la découverte de nouvelles pratiques sportives et culturelles et l'ouverture vers la connaissance notamment à travers la découverte du monde environnant.

Inciter les enfants/jeunes à prendre soin d'eux par le pratique d'un sport .

Pistes d'actions :

- * Mettre en place des partenariats avec les associations culturelles et sportives.
- * Favoriser l'accès au sport et à la culture pour tous les enfants, découvrir de nouvelles pratiques : musique, sports, arts (peinture, sculpture, théâtre, arts du cirque ...)
- * Contribuer à l'épanouissement des enfants par l'expression de soi.
- * Promouvoir le sport santé.
- * Éduquer aux valeurs du sport.
- * Mener des actions de prévention et de sensibilisation sur les conduites addictives.
- * Découvrir le patrimoine local et les artistes locaux en organisant des rencontres, des visites , des expositions.
- * Développer une culture scientifique en abordant les sciences de manière ludique, au travers d'observations, de manipulations.

Objectifs du Projet éducatif

• Favoriser le développement durable

Inciter les enfants à prendre soin d'eux et de notre Planète par des actions quotidiennes.

Pistes d'actions :

- * Création d'un jardin éco-citoyen (récupérateur d'eau pour l'arrosage, compost pour la terre...).
- * Favoriser la lutte contre le gaspillage alimentaire (pesée des déchets alimentaires pour la prise de conscience du gaspillage, participation aux commissions d'élaboration des repas pour proposer des repas équilibrés et appréciés , tri des déchets, compost...)
- * Promouvoir et valoriser les actions d'éducation à la nature en lien avec les partenaires éducatifs du territoire (la charte de l'arbre du SICOVAL, l'association AMPF autour des chemins de randonnées et la découverte de la faune et la flore environnante...)
- * Valoriser les actions en matière de recyclage (piles, papier, bouchons), et de réemploi.
- * Favoriser l' éco-mobilité en valorisant les cheminements doux de la commune et développer les déplacements alternatifs (à pied, à vélo).

Objectifs du Projet éducatif

• Développer des outils de communication:

Renforcer la communication avec les jeunes, les familles et les partenaires afin de favoriser les échanges et la complémentarité des différents acteurs.

Pistes d'actions :

- Créer un PADLET au sein de l'ALAE,
 - * Pour faciliter la mise en place des projets entre les différents partenaires,
 - * Mettre en lumière les réalisations des enfants en renforçant et en diversifiant les modes de communication (affichages, flyers...).
- Développer un outil de communication propre aux jeunes,
 - * Pour faciliter la mise en place de leurs projets et ainsi les encourager, les soutenir et valoriser leurs initiatives ,
 - * Pour les informer des actions menées par le service jeunesse du SICOVAL.
- Développer le numérique,
 - * Mettre en lumière et transmettre l'histoire de notre patrimoine (création QR codes , liens intergénérationnels...)
 - * Favoriser l'accès au numérique pour tous.
 - * Sensibiliser aux dangers des écrans (internet, jeux vidéos...)

Pilotage et évaluation

1) Pilotage:

- Présenter les objectifs retenus par la commune aux acteurs du PEDT.
- Recenser les actions possibles en rencontrant les différents partenaires en début d'année scolaire
- Réaliser une planification annuelle de toutes les actions qui se dérouleront,
- Organiser les interventions.

Rencontres semestrielles des associations.

2) Evaluation:

Bilan des activités réalisées par semestre (janvier, juin), suivant le tableau suivant.

Tableau de synthèse

LES CINQ DOMAINES DU SOCLE COMMUN

CODE DE L'ÉDUCATION

« Art. D. 122 1. Le socle commun de connaissances, de compétences et de culture prévu à l'article L. 122-1-1 est composé de cinq domaines de formation qui définissent les grands enjeux de formation durant la scolarité obligatoire :

- 1° les langages pour penser et communiquer : ce domaine vise l'apprentissage de la langue française, des langues étrangères et, le cas échéant, régionales, des langages scientifiques, des langages informatiques et des médias ainsi que des langages des arts et du corps ;
- 2° les méthodes et outils pour apprendre : ce domaine vise un enseignement explicite des moyens d'accès à l'information et à la documentation, des outils numériques, de la conduite de projets individuels et collectifs ainsi que de l'organisation des apprentissages ;
- 3° la formation de la personne et du citoyen : ce domaine vise un apprentissage de la vie en société, de l'action collective et de la citoyenneté, par une formation morale et civique respectueuse des choix personnels et des responsabilités individuelles ;
- 4° les systèmes naturels et les systèmes techniques : ce domaine est centré sur l'approche scientifique et technique de la Terre et de l'Univers ; il vise à développer la curiosité, le sens de l'observation, la capacité à résoudre des problèmes ;
- 5° les représentations du monde et l'activité humaine : ce domaine est consacré à la compréhension des sociétés dans le temps et dans l'espace, à l'interprétation de leurs productions culturelles et à la connaissance du monde social contemporain. »

Tableau de synthèse

Objectifs	Domaine du SCCCC	Mise en œuvre	Effets attendus	Effets constatés	Perspectives
Favoriser le vivre ensemble pour développer la notion de respect et de solidarité:	1 et 3	<ul style="list-style-type: none"> * Encourager les projets favorisant le vivre ensemble... * Education à la citoyenneté, aux valeurs de la république, à la laïcité, droits de l'enfant. * Sensibiliser les enfants au harcèlement. * Améliorer l'accueil des enfants et des jeunes en situation de handicap . * Pérenniser et développer les actions Intergénérationnelles. * Mettre en place des passerelles * Associer les enfants et les jeunes à la vie de la commune 	<ul style="list-style-type: none"> • Moins de conflits entre les enfants, moins de bagarres et d'incivilités verbales. • Moins de recours à la sanction par les adultes. • Des enfants et des adultes bienveillants. • Un accueil et un accompagnement dans des conditions adaptées pour les enfants en situation de handicap • Des rentrées plus faciles (moins de pleurs des enfants, moins de craintes des parents), des enfants mieux préparés. • Des enfants et des jeunes à l'initiative de projets donc plus investis 		

Tableau de synthèse

Objectifs	Domaine du	Mise en œuvre	Effets attendus	Effets constatés	Perspectives
Développer la pratique sportive et l'éveil culturel	3 et 5	<ul style="list-style-type: none"> * Développer des partenariats avec les associations culturelles et sportives. * Promouvoir l'accès au sport et à la culture pour tous les enfants. * Favoriser découvrir de nouvelles pratiques * Éduquer aux valeurs du sport. * Mener des actions de prévention et de sensibilisation sur les conduites addictives. * Découvrir le patrimoine local et les artistes. 	<ul style="list-style-type: none"> • Un plus grand nombre d'associations impliquées dans le parcours des enfants et des jeunes. • Une continuité éducative entre le scolaire, périscolaire et extrascolaire. • Une offre plus variée et de meilleure qualité pour les enfants et les jeunes. • Des enfants plus respectueux de soi, des autres et des règles, plus à l'écoute et dans l'échange. • Plus grande participation aux activités sportives et culturelles • Des enfants plus curieux 		

Tableau de synthèse

Objectifs	Domaine du SCCCC	Mise en œuvre	Effets attendus	Effets constatés	Perspectives
Favoriser le développement durable	Domaine 3 et 4	<ul style="list-style-type: none"> • Création d'un jardin éco-citoyen • Favoriser la lutte contre le gaspillage et le recyclage. • Promouvoir et valoriser les actions d'éducation à la nature avec les partenaires • Favoriser l' éco-mobilité 	<ul style="list-style-type: none"> • Moins de gestes d'incivilités et plus grand respect de l'environnement • Réduction de 50% du gâchis alimentaire. • Réduction des déchets quotidiens • Création d'un sentier botanique • Nombre croissant d'utilisateur du pédibus, des chemine-ments doux. 		

Tableau de synthèse

Objectifs	Do- maine du	Mise en œuvre	Effets attendus	Effets constatés	Perspectives
Développer des outils de communication:	Do- maine 1	<ul style="list-style-type: none"> • création d'un PADLET pour communiquer sur les activités • Développer un outil de communication propre aux jeunes, • Développer le numérique, création de QRcodes, accès au numérique 	<ul style="list-style-type: none"> • Des parents informés tout au long de l'année sur les ateliers et la vie des enfants à l'ALAE. • Implication plus forte des parents dans les projets d'école et d'ALAE, • Des liens avec les jeunes et des jeunes mieux informés • Augmentation du nombre de jeunes présents aux manifestations et actifs dans la vie du village. • Des QRcodes utilisées par les visiteurs • Moins de problématiques et de sollicitations face à l'accès au numérique 		